

Agenda

15 000 emplois

C'est le chiffre annoncé par Emmanuel Valls au député Jean-Jacques Cottel qui l'a interpellé au cœur de l'hémicycle de l'Assemblée Nationale. « D'après l'étude, le nombre d'emplois directs et induits, dans la réalisation du Canal Seine Nord Europe mais aussi des infrastructures qui le compléteront, avoisinera les 15 000 à l'horizon 2020 »

6 000 exemplaires

SAM, votre magazine, a été tiré pour sa première édition à 6000 exemplaires, distribués sur 45 points du Sud Artois. Victime de son succès, il passe cette fois à 8000 exemplaires.

2 mois

Avant fin décembre, les communes de l'ancienne Communauté de Communes de Bertincourt devront faire savoir si elles valident le Plan Local d'Urbanisme en cours sur lequel devra s'appuyer la CCSA pour lancer sa concertation auprès des autres municipalités.

L'entreprise De Reu Décolletage

Société familiale reprise par Joffrey De Reu, l'unité d'usinage de haute précision a su passer les épreuves du temps depuis 80 ans.

1929, Arthur De Reu crée une fabrique de pièces destinées à l'industrie. 1945, son fils André l'oriente vers la boulonnerie. En 1970, Bernard, petit-fils du fondateur l'équipe de tours automatiques, en 1980 de commandes numériques et en 2000, il pénètre sur le marché du médical.

Depuis lors, De Reu est devenu un nom dans le monde de l'usinage de précision, le décolletage sous toutes ses formes et toutes ses exigences.

Joffrey est analyste financier à l'Institut Pasteur, jeune et ambitieux, il souhaite prendre en main ses décisions et saute le pas en rachetant la société voilà 3 ans et se propulse Président Directeur Général après une année au titre de contrôleur de gestion.

2012 – 2014, le jeune entrepreneur fait un bilan réaliste et positif de la situation.

« Dès le début, les banques m'ont fait confiance, j'ai présenté un business plan qui les a mises en confiance, la société est solide et ma jeunesse n'a pas semblé être un handicap ».

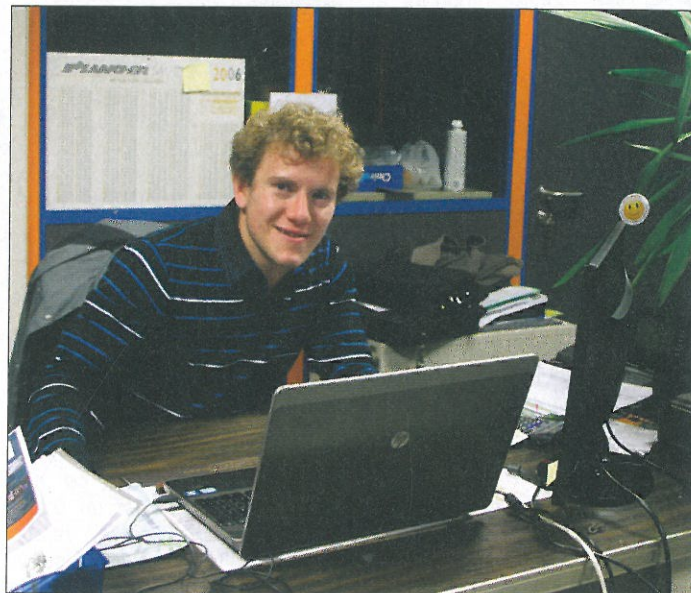
S'il maîtrise la gestion, il doit apprendre le métier et surtout à gérer l'humain autant que le côté administratif.

Fort de ses ambitions qui sont finalement la marque de fabrique de la maison, il s'attèle à passer les épreuves qui lui permettront de développer la structure familiale.

« J'ai fait certifier notre travail ISO 9001 et investi dans cinq commandes numériques dont deux centres d'usinages, des outils qui permettent désormais d'aller au bout de l'élaboration des pièces et d'augmenter la capacité de production ».

Quand on fabrique en série des produits allant de 0.25 à 80 mm, le contrôle qualité est primordial et la salle métrologie climatisée, en cours d'étude, devrait être équipée d'un scanner de pièces.

Des jeunes en alternance, un contrat de génération et une as-



Joffrey De Reu, 29 ans, dans la digne lignée de ses prédécesseurs.

sistante nouvellement diplômée ont rejoint l'unité, ce qui porte l'effectif à 24.

« Jeunes et anciens sont complémentaires, précise ce chef d'entreprise de 29 ans, finalement dans la moyenne d'âge de ses ateliers, les outils pointus réclament autant de l'expérience que de l'ambition nouvelle ».

Toujours en mouvement, Joffrey vient de mettre en place un local confortable pour le personnel, une continuité dans les réalisations de son père et dans l'esprit familial de la maison, une valeur qui a fait en tout temps la force de la société.

« Notre marge bénéficiaire

est bonne malgré la conjoncture et l'entreprise reste bénéficiaire chaque année bien que nous investissions en continu ».

Confiant en l'avenir, Joffrey poursuit son chemin, un chemin tracé par ses ancêtres et pour preuve, la photo de son arrière-grand-père en fond d'écran d'ordinateur.

« Je n'oublie pas les valeurs familiales qui baignent ici »

Bernard, son père, n'a plus de parts dans la société mais garde pourtant un bureau à côté de celui de son fils et suit l'évolution de son œil critique.

« En regardant mon fils moderniser les machines, je me souviens de mon père, des machines à courroies que j'ai fait remplacer parce que j'étais jeune et ambitieux. Je me rend compte aujourd'hui de ce qu'il a pu ressentir ».

Il est 19h00 et Joffrey repart vers Lille, Directeur Général aux 35 heures ou presque, cela fait aussi partie de l'évolution. Un site internet, une newsletter, pour communiquer, un parc de plus de 60 machines et des hommes qui font finalement l'histoire de la maison...



de 0.25 à 80 mm, aciers, cuivre, titane ou matières synthétiques sont transformés en pièces finies.